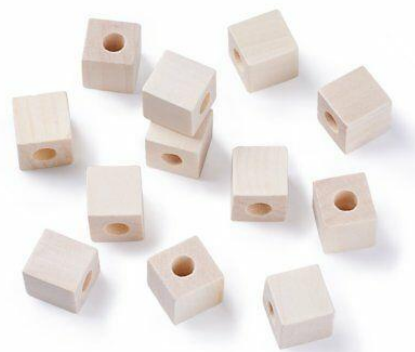




Navlékání korálek pro batolata

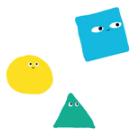
Navlékání korálek je ve skutečnosti příjemnou činností pro všechny věkové kategorie, ale pro batolata je to zvláště přínosné. Pomáhá jim rozvíjet jejich koordinaci očí s rukou, soustředění, uchopení kleští a vlastně všechny malé svaly ruky, čímž zdokonalují jejich jemné motorické dovednosti. Je to také příprava na šití a nepřímá příprava na psaní. Může také inspirovat kreativitu.

Navlékání korálek, jako každá dovednost, začíná základními schopnostmi a je dále rozvíjen přijímáním větších výzev. Pro začátečníky, pro mladší by bylo skvělé mít nějaké dřevěné kostky, tak velké, aby se vešly na dlaň dítěte, s velkou dírou uprostřed. Krychlový tvar je pro začátek lepší než kulovitý, protože dítě je zpočátku hodně upustí a běhaní za nimi po místnosti rozbíjí jejich koncentraci, a navíc by se s touto aktivitou mohli rychle nudit, protože nevidí žádný výsledek. Také pro začátek je lepší navléknout dřevěnou tyčinku. Je důležité, aby dítě mělo úspěch, aby se cítilo schopné tuto činnost provádět, a později se může přesunout k náročnějším kuličkám a náročnějším vláknům.

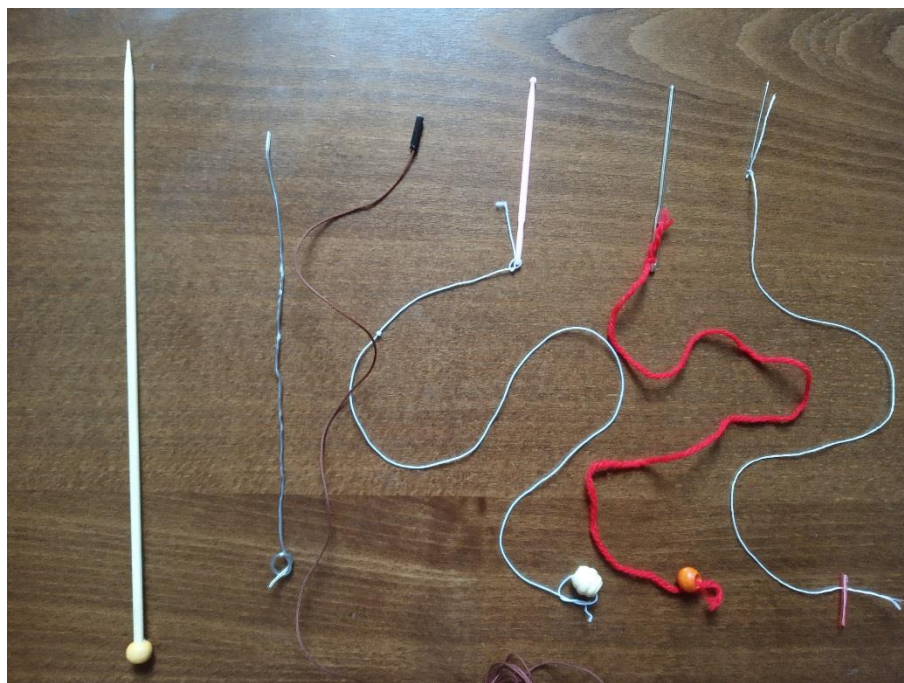


Výměna jedné věci za druhou je dobrá, protože to dítěti ponechá alespoň něco známého - korálek nebo vlákno - a oni rozpoznají aktivitu a budou vědět, jak to udělat, i když to už nebudete prezentovat. Po kubických korálcích může batole postupovat do sférických, stále na stejné dřevěné tyčce. Potom může být tyčka nahrazena dřevěnou tyčkou, která bude tenčí, tedy nová výzva. Pak se mohou pokusit navléknout něco menšího, ale stále snadno uchopitelného, například pěnové korálky. Jsou obvykle barevné a příjemné. Batole může tuto aktivitu opakovat tolikrát, kolikrát chtějí a obvykle chtějí hodně. Po stejném vzoru budou korálky stále náročnější a měnit

svůj tvar a materiál. Někdy může jednoduchá rotace přinést novou radost při navlékání korálek. Používáním stejných materiálů dokola se začnou nudit, ale jedná se o aktivitu, kterou lze periodicky obnovit použitím nových kuliček. Nevyhazujte ty staré, jen je uložte na několik měsíců a poté je znovu vydejte - pravděpodobně budou znovu oceněny.



Pokud jde o vlákno, můžete nahradit dřevěné špejle modelovacím drátkem (dají se sehnat v různých barvách, takže můžete čas od času také měnit barvu), pak tlustou plastovou šňůrou, tenkou kovovou šňůrou, rybářskou šňůrou, tkaničkou, elastickou šňůrou atd. Existuje tolik věcí, které lze použít jako vlákno pro navlékání korálek! Nakonec se batole dostane k šicí niti. Je důležité, aby



každé vlákno mělo konec. Dřevěná tyčka musí mít na jedné straně například malou nerozebíratelnou dřevěnou kouli. Špejle může mít na jednom konci silnou pásku. Cokoliv co zabrání korálekům proniknout a nemůže to batole odstranit. A všechna měkká vlákna musí končit uzlem.

Dalším nástrojem, který se má postupně zavádět při navlékání kuliček, je jehla. Plastové zakončení tkaničky by mohlo být první „jehlou“ pro batole. Později přichází skutečná jehla, která není pro batole ostrá a nit je přivázaná k oku jehly.

Jakmile si batole osvojí dovednosti navlékání, už to není výzva a touha po opakování mizí. Pak nastal čas pro výrobu šperků a pak se začne rozvíjet skutečná představivost.

Video: Veda, 1 rok 11 měsíců